

VISION

La condivisione porta all'evoluzione.
Gli obiettivi si conquistano attraverso
l'educazione con risultati tangibili e
concreti che ci differenziano sul mercato.

MISSION

Gli stilisti attraverso metodi solidi ed intuitivi
hanno la possibilità di crescere
costantemente in gruppo e in modo
individuale; evolvendo l'eredità della
conoscenza e ampliando gli standard
professionali.

TRUST IN THE PROCESS



Estratto del libro

Le basi del taglio di capelli uomo

By Saccoccio Maurizio

L'istruzione é la chiave per imparare a migliorare e la ricerca costante sviluppa una visione lavorativa futuristica.



LE BASI DEL TAGLIO DI CAPELLI UOMO

Saccoccio Maurizio

CONTENUTI

Biografia	Pag 3
Approccio	Pag 5
Consulenza cliente	Pag 6
Le basi del taglio di capelli	Pag 7
Filosofia	Pag 11
Esempi dei metodi	Pag 13
Aree della testa	Pag 17
Suddivisione delle sezioni	Pag 18
Pannelli	Pag 19
Sezioni	Pag 20
Styling	Pag 21
Utilizzo degli strumenti	Pag 27

Conoscenza

Posizione del corpo	Pag 42
Forbici in sicurezza	Pag 43
Presa delle forbici	Pag 44
Presa delle sezioni	Pag 46
Linea guida	Pag 48
Sezioni trasparenti	Pag 49
In punta di forbici	Pag 50
Point cutting A	Pag 51
Point cutting B	Pag 52
Point cutting C	Pag 53
Falling point cut	Pag 54
Slide cut	Pag 55
Linea guida pettine e clipper	Pag 56
Elevazione del pettine da clipper	Pag 57
Pettine & clipper	Pag 58
Attaccature	Pag 59
Clipper a mano libera	Pag 60
Clipper con movimento rotatorio	Pag 61
In punta di clipper	Pag 62
In punta di trimmer	Pag 63
In punta di shaver	Pag 64
Controllo delle lunghezze	Pag 65
Controllo incrociato	Pag 66
Riga disegnata	Pag 67
Definizione contorni	Pag 68

Introduzione alla sfumatura

Le dissolvenze	Pag 71
Sfumatura movimento polso e braccio	Pag 75
Suddivisione della sfumatura	Pag 76
Approccio alla sfumatura	Pag 77
Processo di sfumatura classica	Pag 79
Processo di sfumatura con transizione	Pag 81

Forme

Forma rotonda	Pag 84
Forma quadrata	Pag 85
Forma triangolare	Pag 86
Il principio dell'elevazione	Pag 87
Posizione delle dita	Pag 89
Base	Pag 90
Graduazione	Pag 91
Scalatura	Pag 92

Metodi

Metodo A	Pag 98
Metodo A1	Pag 104
Metodo B	Pag 110
Metodo B 1	Pag 116
Metodo C	Pag 122
Metodo C 1	Pag 128
Metodo D	Pag 133
Un tuffo nel passato	Pag 137
Contatti	Pag 138

Crediti

Produzione & sviluppo di: Maurizio Saccoccio

Progetto & diagrammi tecnici: Maurizio Saccoccio

Fotografia

Foto biografia: Frédéric Boudin

Foto dei modelli: Maurizio Saccoccio, Raoul Bisbiglia

Foto retro: Raoul Bisbiglia

Video: Raoul Bisbiglia, Maurizio Saccoccio

Modifiche & impaginazione: Maurizio Saccoccio, Alessia Platania

Illustrazioni a matita: Alessia Platania

Modelli che hanno partecipato nelle foto e nei video

Ole Sommerseth, Espen Ahlsen, Ole Sønstebø, Sathussan Kanavathi, Kjetil Tanbjør Hatlen, Magnus Skeide, Kevin Lu, Raoul Bisbiglia, Tom Kvamsøy, Erik Offedah Næss, Dino Filipovic, Martin Dahl Jespersen, Ole Skjørberg, Tom Daniel Kirkholt, Christoffer Haaland, Lars Løvstad, Benjamin Schøder

DIRITTI D'AUTORE

TUTTI I DIRITTI RISERVATI. NESSUNA PARTE DI QUESTA PUBBLICAZIONE PUÒ ESSERE RIPRODOTTA IN QUALSIASI FORMA MATERIALE (COMPRESA LA FOTOCOPIA, LA REGISTRAZIONE O L'ARCHIVIAZIONE SU QUALSIASI SUPPORTO CON MEZZI ELETTRONICI) SENZA IL PERMESSO SCRITTO DEL TITOLARE DEL COPYRIGHT.

LA RICHIESTA DI AUTORIZZAZIONE SCRITTA DEL TITOLARE DEL COPYRIGHT PER LA RIPRODUZIONE DI QUALSIASI PARTE DI QUESTA PUBBLICAZIONE DEVE ESSERE RIVOLTA ALL' EDITORE.

PUBBLICATO DA MAURIZIO SACCOCCIO
MAURIZIO SACCOCCIO ROMA ITALIA



APPROCCIO

Le pagine seguenti contengono gli esempi con contenuti visivi e video, che approfondiscono la filosofia dell'approccio e l'ispirazione del taglio dei capelli. Con questi metodi è possibile realizzare e ottenere diversi stili e tagli di capelli. Sentiti libero e trova la tua strada, mescolando i metodi e le tecniche tra di loro, per personalizzare e rendere unico con il tuo tocco ogni singolo taglio di capelli.

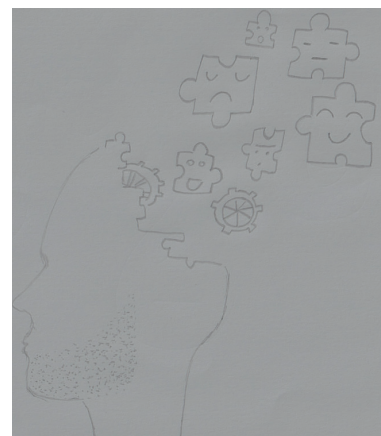


I video sono realizzati in SD, HD e 4K.

Quando apri i video attraverso il QRCode stabilisci la qualità desiderata.

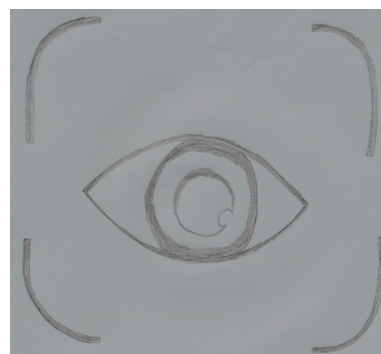
CONSULENZA DEL CLIENTE

Raggiungi il successo con tre semplici passaggi durante la consulenza dei clienti:



Personalità

Ogni cliente va interpretato, per enfatizzare lo stile e il taglio di capelli da realizzare.



Visione

Prima di iniziare il processo di taglio bisogna sapere esattamente quale sarà il risultato finale che si vuole ottenere. Il modo per saperlo è mappare i capelli usando i metodi e le tecniche giuste.



Armonia ed equilibrio

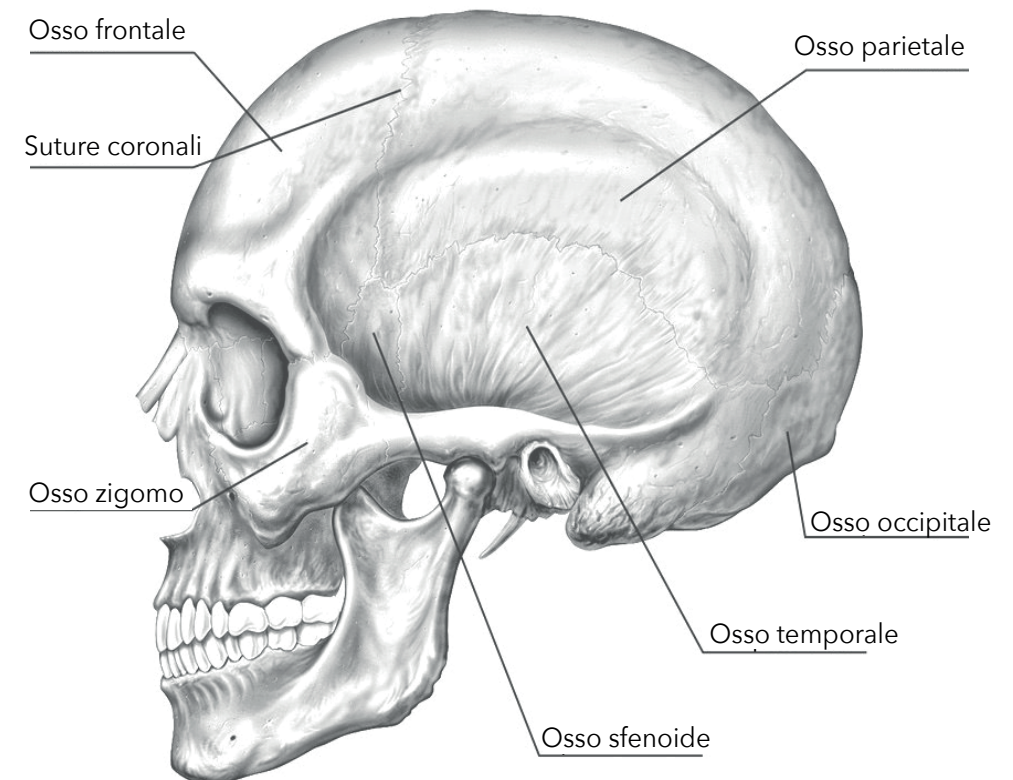
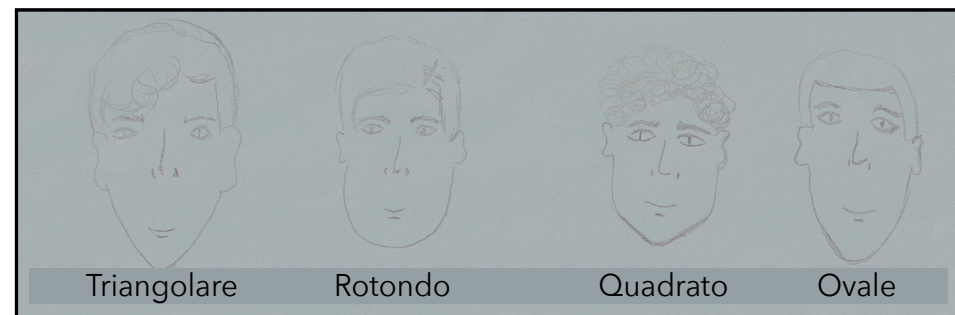
Armonizzare la silhouette e adattare il taglio di capelli di ogni cliente è uno dei motivi principali per cui ci scelgono e per cui tornano.

LE BASI DEL TAGLIO DI CAPELLI

I punti fondamentali da considerare quando si effettua un taglio di capelli sono i seguenti:

- 1) Morfologia del viso:** Una prima analisi del viso del cliente è importante per capire che tipo di taglio eseguire su una specifica morfologia e conformazione cranica, per enfatizzare e rendere ogni stile unico.
- 2) Conformazione cranica:** È importante valutare la forma del cranio e di tutte le sue diverse zone, per enfatizzare al meglio i volumi, la leggerezza e la consistenza, basandosi sul tipo di risultato che si vuole ottenere.
- 3) Crescita naturale dei capelli:** Seguire la crescita naturale dei capelli prima del taglio. È considerata una crescita naturale quando si segue la direzione naturale dei capelli senza forzarli.
- 4) Come il cliente crea il suo stile:** È il cliente stesso che ci dice fino a che punto possiamo spingerci in termini di lunghezza del taglio, che tipo di styling e quali prodotti utilizzare.
- 5) Apertura naturale dei capelli (VERTIGINI):** È importante sapere come si dividono i capelli e in quali direzioni e punti si aprono.

N:B Quest'ultimo punto è fondamentale per creare le separazioni dei pannelli.



FILOSOFIA

Durante la consulenza, in base alla lunghezza del capello e alla lunghezza da raggiungere é possibile sapere quali metodi scegliere.

Categoria di lunghezza e tipo di stile

In base al capello lungo, medio o corto e allo stile del cliente, stabilire il taglio e il metodo da realizzare.

Metodo

È la mappatura dei capelli con cui si ottiene uno specifico tipo di risultato.

N.B.

In situazioni di particolare conformazione cranica, di differenti crescite naturali e vertigini, non viene eseguito un metodo completo standard, ma viene costruito adattandosi alla forma della testa e alla direzione naturale dei capelli.

DIFFERENZE TRA TECNICA E METODO

Attraverso questo libro ognuno ha la possibilità di essere creativo e ha l'opportunità di creare le differenze con il proprio tocco personale, enfatizzando i tagli di capelli, miscelando i metodi e le tecniche.

LE TECNICHE

Sono le formule in grado di apportare diversi risultati nel taglio di capelli, come ad esempio: leggerezza, consistenza e movimento.

I riferimenti sono i seguenti:

- **Linee guida**
- **Point cutting**
- **Slide cut**
- **In punta di Forbici**
- **Sfumature**
- **Forme**
- **Pettine & clipper**
- **Clipper a mano libera**
- **Controllo della lunghezza**
- **Controllo incrociato**

Queste tecniche rendono ogni taglio unico.

I METODI

Sono il sistema di mappatura che suddividono la testa in pannelli attraverso i quali è possibile realizzare passo dopo passo uno specifico taglio di capelli e le modalità sono le seguenti:

- A**
- A1**
- B**
- B1**
- C**
- C1**
- D**

AREA DELLA TESTA

F: FRONTALE

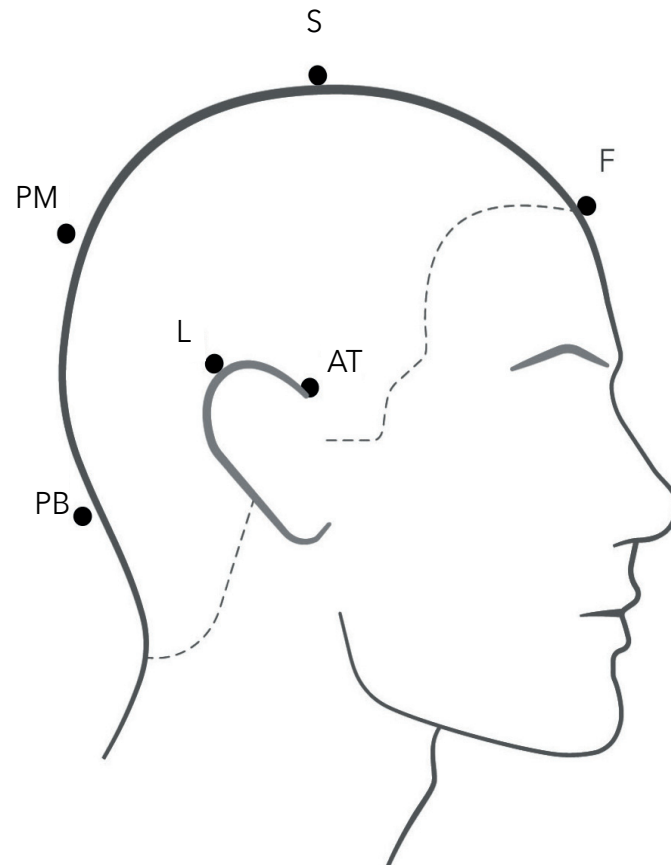
S: SUPERIORE

AT: AREA TEMPORALE

L: LATERALI

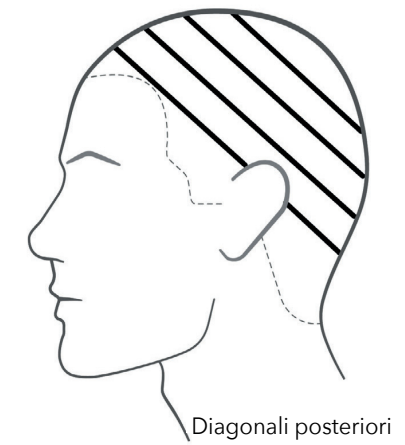
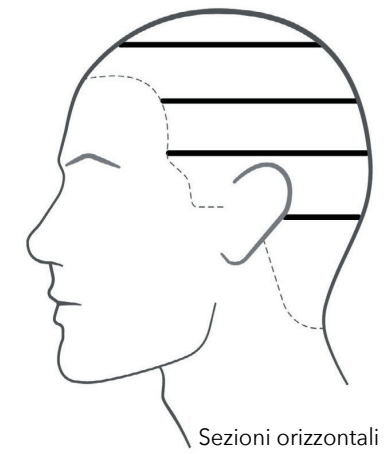
PM: POSTERIORE MEDIO

PB: POSTERIORE BASSO



SUDDIVISIONE DELLE SEZIONI

La divisione dei capelli è importante per i risultati che si vogliono ottenere.



STYLING

La pre-asciugatura viene eseguita pettinando i capelli in base al taglio.

Applichiamo il prodotto adatto al tipo di capello e poi procediamo con l'asciugare i capelli in tutte le direzioni (orizzontale, obliquo, verticale), eliminando così il 40% circa di acqua.

Facoltativo è l'utilizzo della spazzola in base al tipo di stile che si vuole ottenere.

In caso di capelli ricci: Applicare il prodotto, dare la forma desiderata con le mani e con l'utilizzo delle clips (facoltativo) In questa maniera si enfatizza il capello mosso.

Procedere direttamente sui capelli umidi con il diffusore, in modo da rendere la forma il più naturale e vivace possibile senza ottenere un effetto crespo.

Se il taglio deve essere controllato a capelli asciutti per vedere il flusso naturale, è consigliato non applicare prodotti, così da non creare movimenti sbilanciati e innaturali.

N.B.: lo stesso taglio si divide in due stili: spettinato o classico. La scelta del prodotto dipenderà dal tipo di stile che si desidera ottenere.



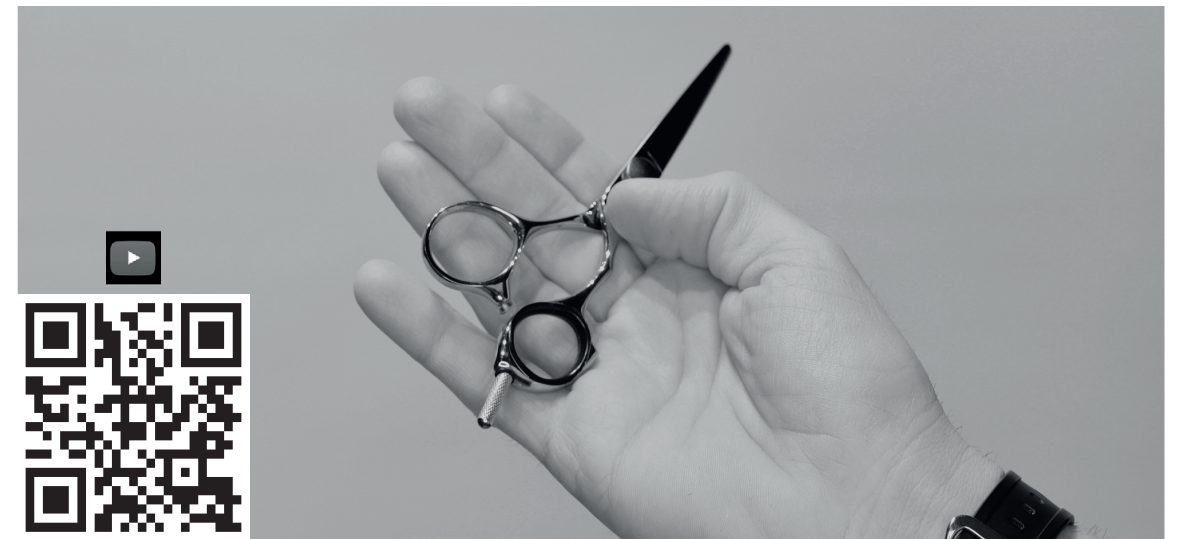
FORBICI

Le misure delle forbici consigliate sono:

5.0 / 5.5 pollici

Queste due misure sono particolarmente comode da utilizzare per realizzare tagli di capelli a sezioni controllate, mentre le **6.0 / 6.5**, vengono generalmente utilizzate durante il lavoro a mano libera (Taglio Pettine & Forbice).

(Scegliere la misura più adatta alle proprie mani, dita e alle proprie esigenze).



LINEA GUIDA PETTINE E CLIPPER

La clipper con leva chiusa taglia al di sopra del pettine per ottenere un effetto pulito e nitido.

Inizia dalla parte inferiore delle sopracciglia creando una linea retta sul lato destro della testa, fino a circa un centimetro dopo l'orecchio, ripetere lo stesso processo sul lato sinistro.

NB: (L'altezza della linea guida viene stabilita in base al tipo di taglio e alla sfumatura che si deve eseguire).

L'inclinazione del pettine è importante per stabilire la lunghezza e la distribuzione del peso.



CONTROLLO INCROCIATO

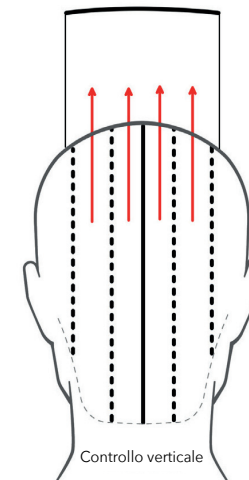
Il controllo incrociato si effettua suddividendo la testata in cinque pannelli: pannello superiore, pannelli laterali e pannelli posteriori prendendo le sezioni nel senso opposto a come sono stati tagliati i capelli.

Esempio:

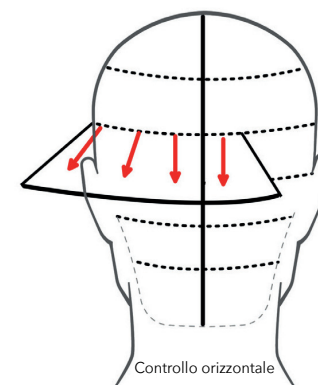
Se il taglio è stato eseguito in verticale, le sezioni da controllare devono essere prelevate in orizzontale.

Se le sezioni sono state tagliate orizzontalmente, le sezioni da controllare devono essere prese verticalmente.

Risultato: Mantiene inalterata la lunghezza stabilita in partenza ed è utile per verificare se all'interno di ogni pannello le sezioni non sono troppo sconnesse tra loro.



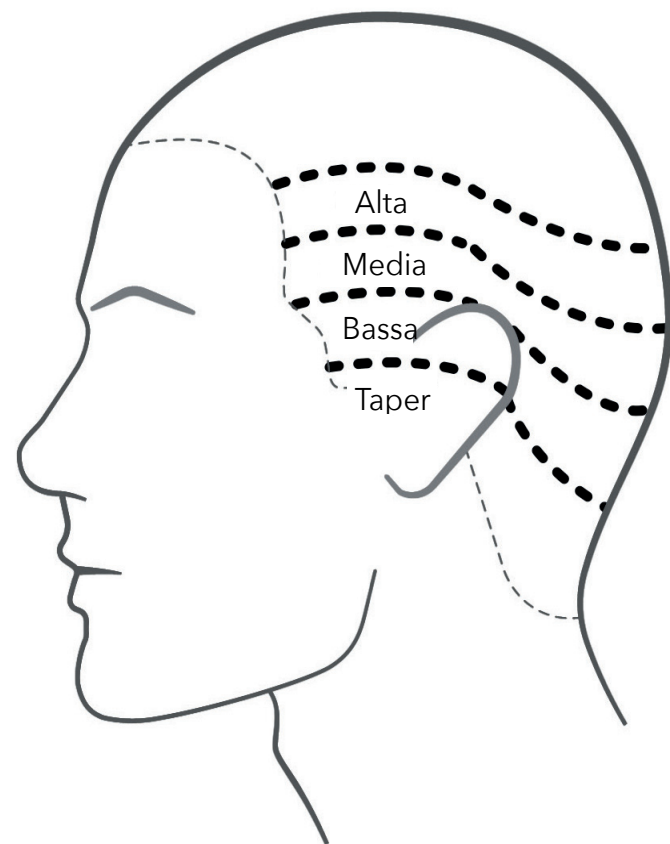
Controllo verticale



Controllo orizzontale



INTRODUZIONE ALLA SFUMATURA



APPROCCIO ALLA SFUMATURA

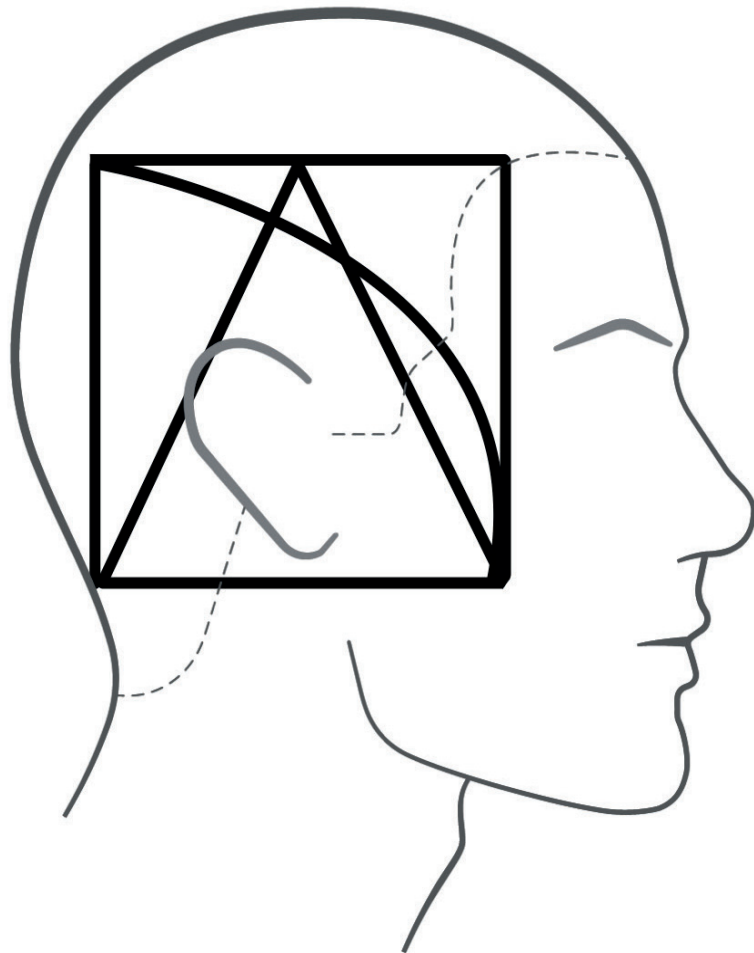
- **Approccio 1:** Inizia con gli spessimetri più grandi; da questo momento in poi procedere dal più grande al più piccolo.
La sfumatura termina con la rimozione completa degli spessimetri.
-
- **Approccio 2:** Inizia senza usare gli spessimetri che andranno aggiunti man mano che si costruisce la lunghezza.

Come scegliere il tipo di sfumatura?

Scegliere la tipologia della sfumatura (Bassa, Media, Alta) basandosi sulla conformazione cranica del cliente, sul tipo di stile da ottenere e sul gusto personale.



FORME



POSIZIONE DELLE DITA

La posizione delle dita è importante per capire se stai realizzando: una base, una graduazione o una scalatura.



METODI



Processo

Adatto per capelli lunghi & medi

La struttura è suddivisa in 7 pannelli: 4 pannelli posteriori; 3 pannelli frontali.

Traccia una linea orizzontale che parte dal fulcro del centro della testa e arriva a circa un centimetro dietro le orecchie.

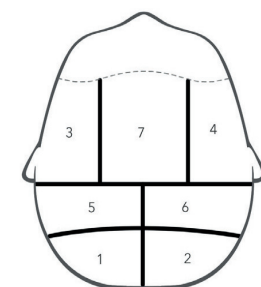
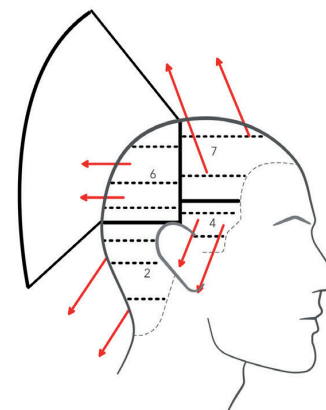
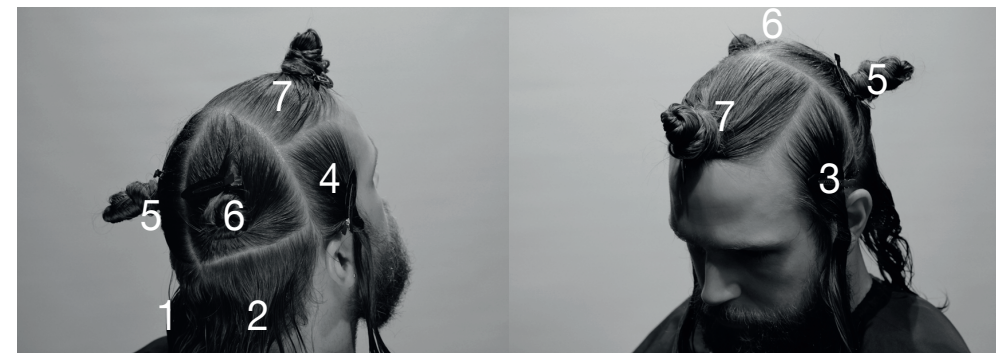
(Posizionando il pettine sulla sommità della testa, questo indicherà la parte più alta della testa, il punto esatto di apertura)

Dal fulcro centrale posteriore tracciare una linea verticale che termina sotto il collo.

Per ottenere i pannelli posteriori dividere la linea creata in precedenza con linee orizzontali che terminano circa sopra l'orecchio per entrambi i lati, questi passaggi creano i pannelli **5** e **6** in alto e **1** e **2** in basso.

Il pannello frontale superiore **7** si ottiene tracciando una linea dal centro delle sopracciglia su entrambi i lati fino ad arrivare alla linea orizzontale che separa la parte anteriore da quella posteriore.

Di conseguenza, si creano i pannelli laterali **3** e **4**.



Procedura del taglio

Pettine e forbice a sezioni sezioni controllate

Dividere il pannello **5** in due, pettinare i capelli in caduta naturale e tagliare con una leggera elevazione, collegando i lati e la zona posteriore.

Pettinare la frangia verso il basso usando il **Point cutting A**, rimuovendo delicatamente la punta creata dalla sezione precedente.

Sollevare i capelli verso l'alto utilizzando sezioni orizzontali e procedere con il **Point cutting A**, nel controllo incrociato finale.

Trasportare le sezioni da sinistra verso destra, e da destra verso sinistra, per non creare evidenti disconnessioni utilizzando il **Point cutting B**.

Procedere con l'asciugatura e personalizzare lo stile come desiderato.

